



## Rating Alfa

**Napapiirin Kuljetus Oy**  
Marttiinintie 10  
96300 Rovaniemi  
Marttiinintie 10, 96300 Rovaniemi

Tiedot luovutettu 28.01.2021

**Puhelin:** +358 400 333110 **Telefax:** 016 347243  
**Kaupparekisterinumero:** 188243 **Rekisteröity:** 04.08.1967  
**Y-tunnus:** 01953735 **Aloitusaika:** 01.01.1967  
**Liikevaihto:** Liikevaihto vuonna 2019 oli 55.538 tEUR, tilikauden pituus oli 12 kk ja tilikausi päättyi 31.12.2019.  
**Henkilöstö:** Henkilöstö vuonna 2019 oli 42 henkilöä.  
**Toimiala:** Yrityksen tutkittu toimiala 10.09.2008 muu kuljetusvälitys (52299)

## Yhteenveto

Yrityksen rating **28.01.2021** on **AAA** tilinpäätöstiedoin, ilman henkilöluottotietoja

Rating		
>	<b>erinomainen</b>	<b>AAA</b>
	hyvä+	<b>AA+</b>
	hyvä	<b>AA</b>
	tydyttävä+	<b>A+</b>
	tydyttävä	<b>A</b>
	välttävä	<b>B</b>
	heikko	<b>C</b>

Maksutapa		Tausta		Talous	
>	<b>erittäin positiivinen</b>		vahva		erinomainen
	positiivinen		hyvä		hyvä
	ei negatiivinen		tydyttävä	>	<b>tydyttävä</b>
	lievästi negatiivinen		välttävä		välttävä
	negatiivinen		heikko		heikko
>			<b>ei luokittelua</b>		ei luokittelua

Taustaluokkaa ei luokitella, mikäli luottotietolaista johtuen vastuuhenkilötietoja ei voida käyttää (Luottotietolaki, 27§).

## Perustiedot

**Yhtiömuoto** Osakeyhtiö  
**Omistajatyyppi** Yks.kotimainen  
**Osakepääoma** Maksettu osakepääoma: 3.969.041 EUR

<b>Osakkeet</b>	18040 kpl
<b>Toiminta</b>	<p>Liikevaihto vuonna 2019 oli 55.538 tEUR, tilikauden pituus oli 12 kk ja tilikausi päättyi 31.12.2019.</p> <p>Henkilöstö vuonna 2019 oli 42 henkilöä.</p> <p>Yrityksellä sivutoimipaikkoja ovat Kittilä, Sodankylä.</p> <p>Yrityksen tutkittu toimiala 10.09.2008 muu kuljetusväilytys (52299)</p> <p>Yritys harjoittaa vientiä.</p> <p>Yrityksen toimipisteiden lukumäärä on 3.</p> <p>Yritys on alv-velvollinen kiinteistön käyttöoikeuden luovuttamisesta 13.09.2002 alkaen.</p> <p>Yritys on ennakkoperintärekisterissä 01.03.1995 alkaen.</p> <p>Yritys on alv-velvollinen liiketoiminnasta 01.06.1994 alkaen.</p> <p>Yritys on työnantajarekisterissä 01.03.1969 alkaen.</p>
<b>Muut nimet</b>	<p>Sulautumispäätös 01.07.2019, yritykseen sulautunut Lapin Kuljetus Oy</p> <p>Aputoiminimi: Lapin Kuljetus</p> <p>Aputoiminimi: NorthLines</p> <p>Liikenimi: Napapiirin Kuljetus Oy Ranua-Posion toimisto</p> <p>Liikenimi: Napapiirin Kuljetus Oy Ivalon aluetoimisto</p> <p>Liikenimi: Napapiirin Kuljetus Oy Kemijärven aluetoimisto</p> <p>Liikenimi: Napapiirin Kuljetus Oy Kittilän toimipiste</p> <p>Liikenimi: Napapiirin Kuljetus Oy Sodankylän toimisto</p> <p>Liikenimi: Napapiirin Kuljetus OyRovaniemen toimisto</p>

## Maksutapa

Yrityksellä ei ole rekisteröityjä maksuhäiriöitä. 6 kk:n aikana rekisteröityjen maksutapatietojen keskiviive on 0 pv.

## Nimenkirjoitus

Yhtiöjärjestyksen mukaiset nimenkirjoittajat saatavissa palvelustamme Kaupparekisterin asiakirjat: Kaupparekisteriote.  
Prokuristi kirjoittaa toiminimen yksin.





## Yrityskiinnitykset

Yrityskiinnityksiä yhteensä 3.328 tEUR.

## Konsernirakenne

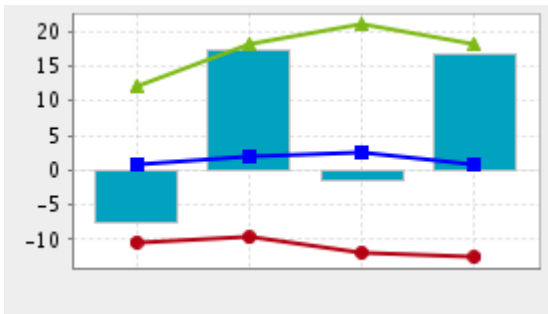
Yritys on emoyritys konsernissa Napapiirin Kuljetus -konserni.

## Tilinpäätösanalyysin yhteenveto

	Yritys
	Toimialan yläkvartili
	Toimialan mediaani
	Toimialan alakvartili

## Volyymi

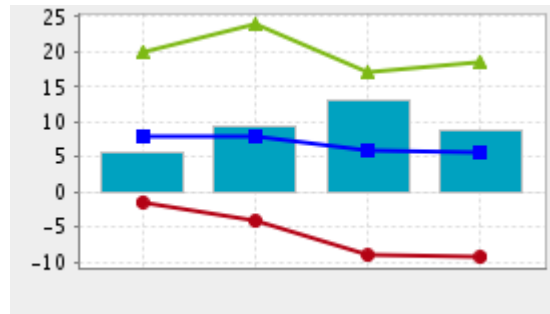
Liikevaihdon muutosprosentti



	2016	2017	2018	2019
Yritys	-7,7	17,4	-1,4	16,8
Yläkvartiili	12,2	18,2	21,0	18,1
Mediaani	0,8	2,0	2,6	0,8
Alakvartiili	-10,4	-9,7	-11,9	-12,5

## Kannattavuus

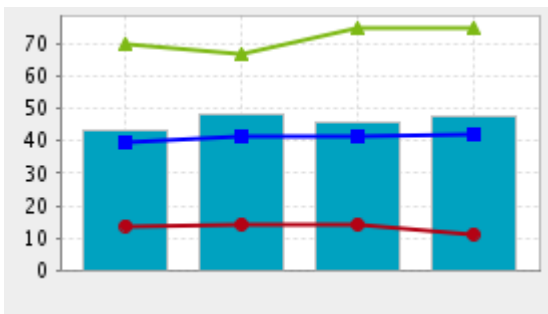
Sijoitetun pääoman tuotto



	2016	2017	2018	2019
Yritys	5,5	9,4	13,1	8,7
Yläkvartiili	20,0	23,9	17,2	18,6
Mediaani	7,9	8,0	5,8	5,6
Alakvartiili	-1,5	-4,2	-9,1	-9,3

## Vakavaraisuus

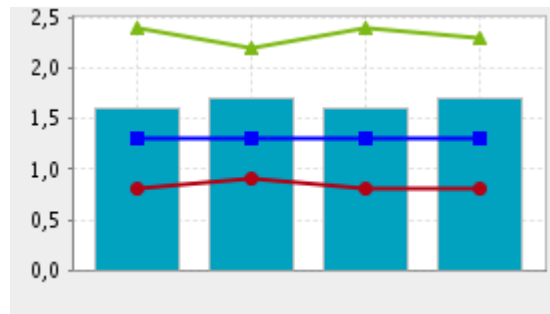
Omavaraisuusaste



	2016	2017	2018	2019
Yritys	43,0	48,0	45,4	47,3
Yläkvartiili	70,0	67,0	75,0	75,0
Mediaani	39,7	41,6	41,3	41,7
Alakvartiili	13,8	14,3	14,3	11,2

## Maksuvalmius

Current ratio



	2016	2017	2018	2019
Yritys	1,6	1,7	1,6	1,7
Yläkvartiili	2,4	2,2	2,4	2,3
Mediaani	1,3	1,3	1,3	1,3
Alakvartiili	0,8	0,9	0,8	0,8

## Tilinpäätösanalyysi

Tilinpäätösanalyysi perustuu Napapiirin Kuljetus Oy:n 31.12.2019 päättyneen tilikauden tilinpäätöstietoihin. Analysisissä on hyödynnetty myös tilikauden 2014-2018 tietoja.

Yritys on Napapiirin Kuljetus -konsernin emoyhtiö. Konsernin liikevaihto on 55,7 m EUR, tulos 512 t EUR, taseen loppusumma 18,2 m EUR, sijoitetun pääoman tuotto 7,5 % ja omavaraisuusaste 49,0.

Tilintarkastaja on antanut vakiomuotoisen tilintarkastuskertomuksen.

Vertailussa on käytetty 253 toimialaluokan 52299 (Muu kuljetusväilytys) yritystä tilikaudelta 2019. Toimialan konkurssiriski on 0,3 % ja maksuhäiriöriski 8,7 %. Maksuhäiriöriski on keskimääräistä selvästi korkeampi.

### Toimialavertailu

### Volyymi

Napapiirin Kuljetus Oy:n liikevaihto on suuri (55,5 m EUR) suhteessa kaikkiin toimiviin yrityksiin. Yritys on toimialallaan selvästi keskimääräistä (330 t EUR) suurempi. Viime tilikaudella liikevaihto on kasvanut 16,8 %. Kasvu on ollut nopeampaa kuin toimialalla keskimäärin.

	Yrityksen palveluksessa toimi viime tilikaudella keskimäärin 42 henkilöä. Liikevaihto henkilöä kohti on 1,3 m EUR, mikä on toimialaan (mediaani 143 t EUR) verrattuna erittäin hyvä. Työvoiman tuottavuus on siten varsin korkealla tasolla.
<b>Kannattavuus</b>	Yrityksen käyttökateprosentti (2,2 %) on toimialaan (mediaani 4,9 %) suhteutettuna välttävä. Kannattavuuden keskeinen tunnusluku, sijoitetun pääoman tuotto prosentti, on tyydyttävä (8,7 %). Toimialan keskimääräinen kannattavuus on 5,6 %.
	Mikäli sijoitetun pääoman sijasta lasketaan tuotto kokonaispääomalle ottaen huomioon myös korottomat velat, on tuottosuhde 5,5 %. Tuotto on toimialaan (3,3 %) nähden tyydyttävä.
<b>Maksuvalmius</b>	Perinteinen maksuvalmius current ratiolla mitattuna on tyydyttävä (1,7), mikä on samaa suuruusluokkaa kuin toimialalla keskimäärin (mediaani 1,3). Yrityksen myyntisaamisten kiertoaika 25 vrk on melko lyhyt toimialaan (32 vrk) verrattuna.
<b>Vakavaraisuus</b>	Napapiirin Kuljetus Oy:n vakavaraisuus on omavaraisuusasteella mitattuna hyvä (47,3 %). Toimialan omavaraisuusasteen mediaani on 41,7 %. Yrityksen net gearing on 0,1, mitä voidaan luonnehtia erittäin hyväksi. Suhteellinen velkaantuneisuus on 16,1 %, mikä on toimialan mediaaniin (23,9 %) verrattuna hyvä. Yrityksen velkarasitus on pääomarakenteen tunnuslukujen perusteella kohtuullisen turvallisella tasolla.
<b>Yhteenveto ja huomautukset</b>	Yritys kuuluu Napapiirin Kuljetus -konserniin. Konsernin sijoitetun pääoman tuotto prosentti on välttävä ja omavaraisuusaste hyvä. Yrityksen kannattavuus, maksuvalmius ja vakavaraisuus ovat kaikki vähintään tyydyttävällä tasolla. Toimialaan nähden yrityksen toimintaedellytykset (kannattavuus, maksuvalmius ja vakavaraisuus) ovat kohtuullisen hyvät. Yritykseen on tilikauden aikana fuusioitu: Lapin Kuljetus Oy, 103166, 01.07.2019, 4580000.

Tilinpäätösanalyysin sanallinen tulkinta on tuotettu ohjelmallisesti oikaisemattomista tilinpäätöksistä.

## Kyselytiedot

Yritystä on kysytty 6 kuukauden aikana 222 kertaa.

Suomen Asiakastieto Oy ei takaa raportissa esitettyjen tietojen oikeellisuutta tai täydellisyyttä eikä vastaa vahingoista, joita tämän raportin käytöstä mahdollisesti aiheutuu.

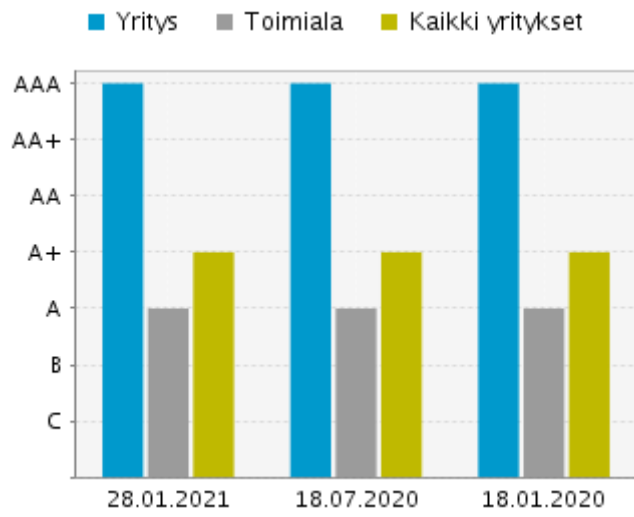
## Ratinghistoria

Yrityksen rating on **28.01.2021** on **AAA** tilinpäätöstiedoin, ilman henkilöluottotietoja

<b>28.01.2021</b>	<b>AAA</b>	tilinpäätöstiedoin, ilman henkilöluottotietoja
<b>18.07.2020</b>	<b>AAA</b>	tilinpäätöstiedoin, ilman henkilöluottotietoja
<b>18.01.2020</b>	<b>AAA</b>	tilinpäätöstiedoin, ilman henkilöluottotietoja

### Toimialan ratingjakauma 28.01.2021

Luokka		Kpl	%
Erinomainen	<b>AAA</b>	7	1
Hyvä +	<b>AA+</b>	58	10
Hyvä	<b>AA</b>	94	17
Tyydyttävä +	<b>A+</b>	96	17
Tyydyttävä	<b>A</b>	160	28
Välttävä	<b>B</b>	38	7
Heikko	<b>C</b>	114	20
<b>Yhteensä</b>		<b>567</b>	



Vertailutoimiala : muu kuljetusväylitys (52299)